



Söderhamn västra älgskötselområde
TomasLaver@outlook.com

Elektronisk delgivning

Ändring av Söderhamn Västra älgskötselområde

Beslut

Länsstyrelsen beslutar att registrera Söderhamn Västra älgskötselområde, 21-12-05-023-Ä, i enlighet med bifogad karta och fastighetsförteckning. Den uppmätta arealen för älgskötselområdet uppgår till 11 838 hektar. Länsstyrelsen beslutar även att arealen för Boda älgskötselområde, 21-09-06-004-Ä uppgår till 19 572 hektar. Länsstyrelsen beslutar även att arealen för Alebo-Långvind licensområde, 21-09-06-005-A uppgår till 1 278 hektar.

Beskrivning av ärendet

Söderhamn Västra älgskötselområde har den 25 januari 2024 inkommit med en ansökan om att ansluta Ale-Berge-Närby jaktlag. Jaktlaget var tidigare registrerat i Boda älgskötselområde.

Länsstyrelsen korrigerade även tidigare felregistrerad fastighet, som då var registrerad i Alebo-Långvinds licensområde men i själva verket tillhörde Söderhamn Västra älgskötselområde.

Registreringsavgiften är betald innan handläggning påbörjades

Motivering till beslutet

Länsstyrelsen bedömer att inkommen ansökan innehåller de uppgifter som krävs för en registrering. Länsstyrelsen bedömer att registreringen bidrar till att älgskötselområdet får lämpligare och mer sammanhängande arrondering.

Med anledning av detta ska ansökan beviljas.

Bestämmelser som beslutet grundas på

Älgskötselområden ska för att vara lämpade för älgjakt ha en sådan arrondering att de är i princip sammanhängande och i huvudsak omfattar samma älgstam. Detta framgår dels av förarbeten till jaktlag (prop. 2009/10:239 s.34) och dels av 9 § Naturvårdsverkets föreskrifter och allmänna råd om jakt efter älg och kronhjort (NFS 2011:7).

Enligt 33 § jaktlag (1987:259) får jakt efter älg ske efter licens av länsstyrelsen och inom ett område som länsstyrelsen har registrerat (licensområde). Jakt efter älg får även ske utan licens inom ett område som länsstyrelsen har registrerat (älgskötselområde).

Ett älgskötselområde ska vara lämpat för älgjakt och vara av sådan storlek att det medger en avskjutning av minst tio vuxna älgar om året. Länsstyrelsen får vägra att registrera ett område som älgskötselområde, om området inte uppfyller dessa krav. Länsstyrelsen får vidare besluta att avregistrera ett område som inte uppfyller kraven, eller om förvaltningen inte sker i enlighet med de föreskrifter eller beslut som har meddelats med stöd av denna lag.

Enligt jaktförordning (1987:905) 3 b § ska den som ansöker om registrering av licensområde för älgjakt eller av älgskötselområde skall betala en avgift enligt föreskrifter som meddelas av Naturvårdsverket.

Av 10 § och 11 § Naturvårdsverkets föreskrifter och allmänna råd om jakt efter älg och kronhjort (NFS 2011:7) framgår vad en ansökan om registrering av älgskötselområde alternativt licensområde ska innehålla.

Enligt 32 § Naturvårdsverkets föreskrifter och allmänna råd om jakt efter älg och kronhjort (NFS 2011:7) ska den som ansöker om registrering av älgjaktområde i samband med ansökan erlægga en avgift om 2 300 kronor till den länsstyrelse som har att pröva ansökan enligt 8 §. Som följer av 13 § avgiftsförordningen (1992:191) får länsstyrelsen, om det finns särskilda skäl, betala tillbaka hela eller del av ansökningsavgiften. För anmälan om byte av företrädare för registrerat område ska ingen avgift utgå. Avgift ska inte heller betalas vid registrering av ett älgskötselområde om ett eller flera tidigare registrerade licensområden överförs till ett sådant, eller vid länsstyrelsens beslut om ändrad registrering vid avregistrering av ett älgjaktområde utan ansökan.

Information

Beslutet gäller tills vidare. Sker förändring i fråga om områdets gränser, fastighetsförhållanden eller jakträttsliga förhållanden, ska ni snarast anmäla det till länsstyrelsen som avgör om ny registrering behövs. Likaså ska byte av företrädare samt adressändring anmälas till länsstyrelsen.

Om du vill se kartan över hela Sverige finns den på Älgdata, www.algdata.se. För att se just ditt älgjaktområde behöver du zooma in på kartan. Uppgifter om areal hämtas från Lantmäteriet

Ni kan överklaga beslutet

Se bilaga med överklagandehänvisning.

De som medverkat i beslutet

Beslutet har fattats av enhetschef Sandra Wahlund med vilthandläggare Elina Eriksson som föredragande.

Denna handling har godkänts digitalt och saknar därför namnunderskrift.

Bilagor

1. Överklagandehänvisning förvaltningsrätten
2. Karta över Söderhamn Västra älgskötselområde
3. Karta över Boda älgskötselområde
4. Karta över Alebo-Långvind licensområde
5. Fastighetsförteckning för samtliga älgjaktområden (separat bilaga som skickas till respektive område)

Kopia till

Boda älgskötselområde

Alebo-Långvind licensområde

Öster Ljusnans älgförvaltningsgrupp

Ni kan överklaga beslutet hos förvaltningsrätten

Om ni inte är nöjda med Länsstyrelsens beslut, kan ni skriftligen överklaga beslutet hos förvaltningsrätten.

Så här överklagar ni beslutet

Länsstyrelsen måste pröva att överklagandet har kommit in i rätt tid, innan det skickas vidare tillsammans med handlingarna i ärendet. Därför ska ni lämna eller skicka er skriftliga överklagan till Länsstyrelsen Gävleborg antingen via e-post; gavleborg@lansstyrelsen.se, eller med post; Länsstyrelsen Gävleborg, 801 70 Gävle.

Tiden för överklagande

Ert överklagande måste ha kommit in till Länsstyrelsen **inom tre veckor** från den dag ni fick del av beslutet. Om det kommer in senare kan överklagandet inte prövas. I ert överklagande kan ni be att få ytterligare tid till att utveckla era synpunkter och skälen till att ni överklagar. Sedan är det förvaltningsrätten som beslutar om tiden kan förlängas.

Ert överklagande ska innehålla

- Vilket beslut som ni överklagar, beslutets datum och diarienummer.
- Hur ni vill att beslutet ska ändras.
- Varför ni anser att Länsstyrelsens beslut är felaktigt.

Skriv också följande uppgifter, om ni inte tidigare lämnat dem:

- Person- eller organisationsnummer.
- Telefonnummer där ni kan nås dagtid (med undantag för nummer som avser ett hemligt mobilabonnemang som behöver uppges endast om rätten begär det).
- E-postadress.
- Annat som har betydelse för att domstolen ska kunna nå er.

Om ni har handlingar som ni anser stödjer ert överklagande ni bifogar ni kopior på dessa. Kontakta Länsstyrelsen i förväg om ni behöver bifoga filer som är större än 15 MB via e-post.

Ombud

Om ni anlitar ett ombud som sköter överklagandet åt er ska ombudet underteckna skrivelsen samt uppges sitt eget namn, adress och telefonnummer. Ombudet bör också bifoga en fullmakt.

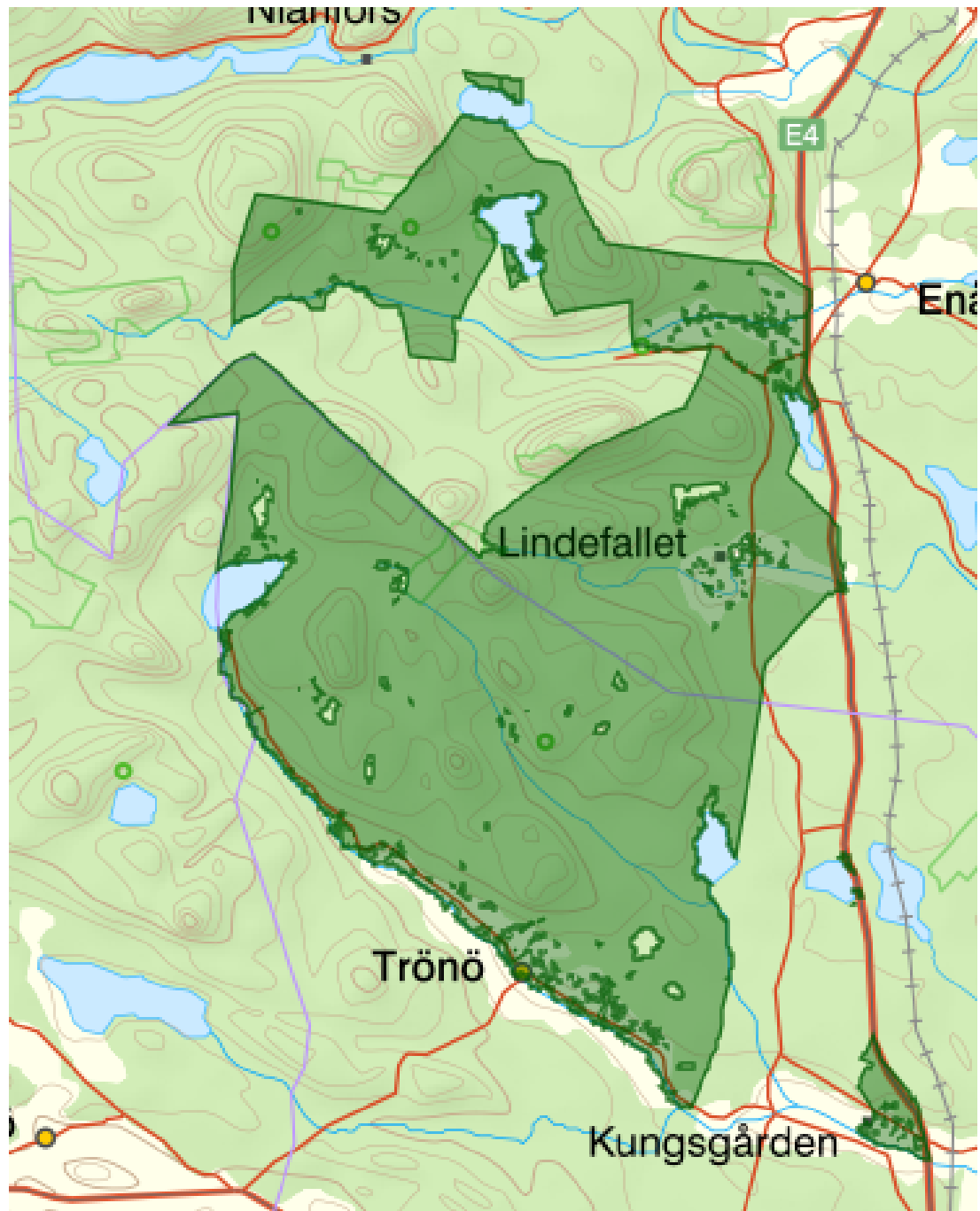
Behöver ni veta mer?

Har ni ytterligare frågor kan ni kontakta Länsstyrelsen via e-post, gavleborg@lansstyrelsen.se, eller via växeltelnummer 010-225 10 00. Ange diarienummer 706-2024.

Bilaga 2. Karta över Söderhamn Västra älgskötselområde



Bilaga 3. Karta över Boda älgskötselområde



Bilaga 4. Karta över Alebo-Långvind

